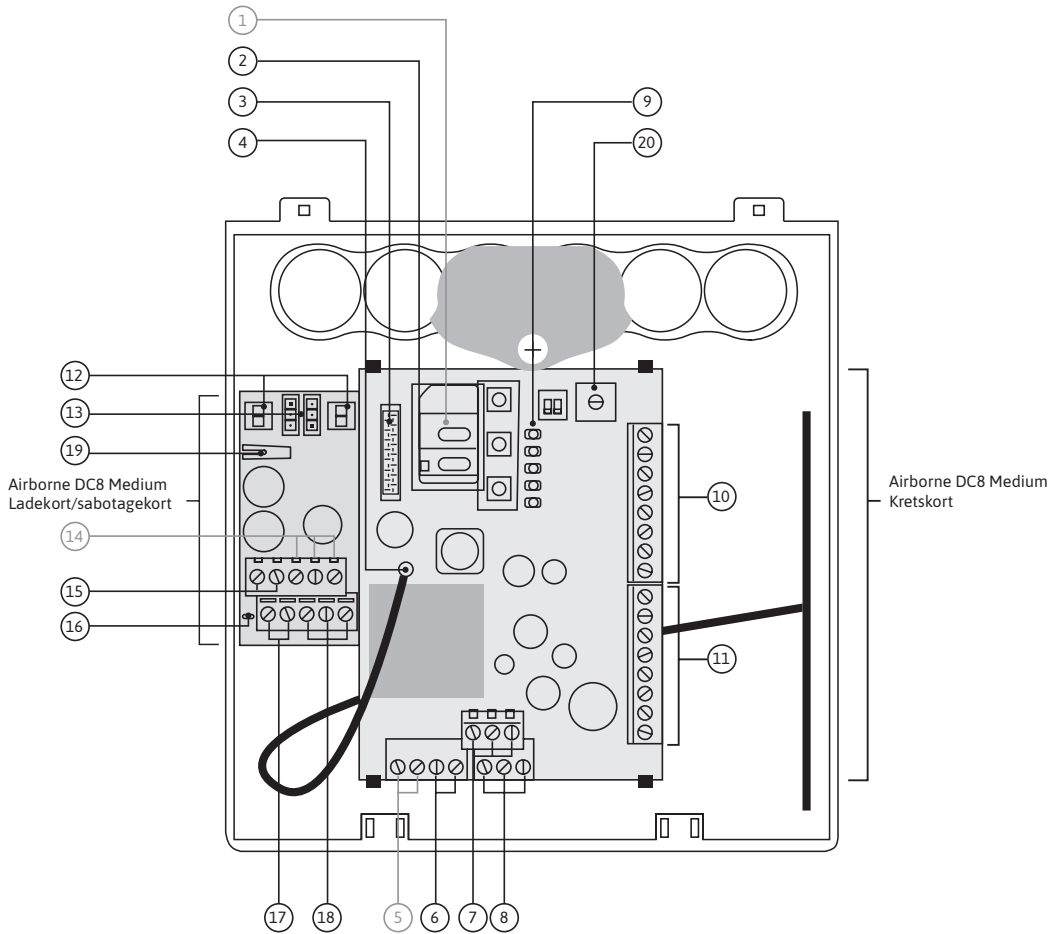


# Airborne DC8 Medium

Hurtigmanual/Snabbguide





# Airborne DC8 Medium

STC 00294 NO/SE

NO

## Forklaringer

- ① = Ikke i bruk
- ② = Knapper
- ③ = Serieport (RS232)
- ④ = Antennekontakt
- ⑤ = Ikke i bruk
- ⑥ = Simulert summetone (Ikke for tale)
- ⑦ = Reléutgang 2 (NO/C/NC)
- ⑧ = Reléutgang 1 (NO/C/NC)
- ⑨ = LED-indikatorer
- ⑩ = Inngang 5 til 8
- ⑪ = Inngang 1 til 4
- ⑫ = Batterikontakter for batteritype NiMH 2200 mAh
- ⑬ = Batterikontakter for batterityp Li-ion 3900 mAh
- ⑭ = Reléutgang 2 (ikke i bruk)
- ⑮ = Strømforsyning ut, +12 VDC, maks. 100 mA
- ⑯ = LED-indikator, rød = batterifeil
- ⑰ = Strømforsyning inn (15-28 VDC/11-20 VAC)
- ⑱ = Sabotasje reléutgang
- ⑲ = Sabotasjekontakt for deksel
- ⑳ = Posisjonsvelger. Skal alltid stå i pos. 0

Komplett brukermanual  
kan lastes ned fra [www.addsecure.no](http://www.addsecure.no)

SE

## Förklaring

- ① = Används ej
- ② = Knappar
- ③ = Serieport (RS232)
- ④ = Antennkontakt
- ⑤ = Används ej
- ⑥ = Simulerad telefonlinje (Ej för tal)
- ⑦ = Reléutgång 2 (NO/C/NC)
- ⑧ = Reléutgång 1 (NO/C/NC)
- ⑨ = LED-dioder
- ⑩ = Ingång 5 till 8
- ⑪ = Ingång 1 till 4
- ⑫ = Batterikontakt för batterier av typen NiHM 2200 mAh
- ⑬ = Batterikontakt för batterier av typen Li-ion 3900 mAh
- ⑭ = Reléutgång (Används ej)
- ⑮ = Strömförsörjning ut +12 VDC, max 100 mA
- ⑯ = LED-diod för batterifel (RÖD)
- ⑰ = Strömmatning in (15-28 VDC/11-20 VAC)
- ⑱ = Reléutgång för sabotageindikering
- ⑲ = Sabotagekontakt för locket
- ⑳ = Positionsväljare. Skall alltid stå i pos. 0

Komplett installationsmanual  
kan hämtas på [www.addsecure.se](http://www.addsecure.se)

## Om Airborne DC8 Medium

Airborne DC8 Medium er en alarmsender som benyttes for overvåket alarmoverføring fra forskjellige typer alarmanlegg til en eller flere alarmmottakere. Airborne DC8 Medium overfører alarmsignaler via mobilnettet. Enheten fungerer dermed uten tilknytning til fast telefonlinje eller bredbånd.

Airborne DC8 Medium genererer en analog telefonlinje (NB! Kan ikke benyttes for tale) og kan derfor erstatte tradisjonell PSTN-telefonlinje. DC står for Dialer Capture og betyr at Airborne DC8 Medium tolker tonesignalerte alarmprotokoller som SIA og Contact ID m.fl., og overfører disse som digitale signaler via mobilnettet.

Airborne DC8 Medium har i tillegg 8 stk. programmerbare innganger for digitale alarmsignaler, 2 stk. reléutganger (NO/C/NC), samt funksjonalitet for overføring av alarmsignaler i mobilnettet. Alarmsenderen har også en serieport (RS232) som for eksempel kan tilkobles en brannalarmsentral med ESPA 4.4.4-protokoll. I tillegg til alarmoverføring kan Airborne DC8 Medium benyttes for teknisk alarm. Inngangene kan benyttes for overvåking av temperatur- og fuktsensorer mm. (4-20 mA strømsløyfer eller 0-10 V).

Airborne DC8 Medium alarmsender må tilknyttes AddSecures tjeneste for sikker alarmoverføring. Våre tjenester består av:

- Mottak, loggføring og behandling av alle alarmsignaler.
- Videreformidling til en eller flere mottakere i henhold til kundenes ønsker.
- Kontinuerlig overvåking av alle tilknyttede alarmsendere.
- Automatisk oppdatering av alarmsendernes programvare.

## Installasjon

- A** Påse at registrerings skjema sendes AddSecure innen 2 arbeidsdager før montering skal påbegynnes. Dersom alarmer skal overføres til 110-sentral/brannvesen, må eget skjema være innsendt senest 3 arbeidsdager før montering.
- B** Kontroller at det er god mobildekning på installasjonsstedet. Sjekk gjerne med en mobiltelefon med abonnement fra telenor. 3 streker eller mer på mobiltelefonen er tilstrekkelig.
- C** Montering:
- Airborne DC8 Medium bør plasseres innenfor alarmbelagt område.
  - Alarmsenderen bør monteres slik at kabler fra/til alarmsystemet er kortest mulig.
  - Skru fast kabinettet i hvert hjørne.
  - Kabler kan føres inn nederst på kabinettet der det finnes utsparinger som kan brykkes av.
  - Kabinettet kan monteres på en DIN-skinne.
  - I alarmanlegg med sikkerhetsgrad 3 og 4 (EN 50313-1) er det krav til ekstra sabotasjeovervåking. Nedrivningskontakten for kabinettets bakside skal da aktiveres. Se beskrivelse i komplett installasjonsmanual som du finner på [addsecure.no](http://addsecure.no).

## Kobling

- A** Koble til innganger ⑩ og ⑪, dvs. alarmsignaler som skal kobles til alarmapparatet og eventuelle temperatur- eller fuktsensorer. Husk 4,7 kΩ endemotstander for enkeltbalanserte (3-state) sløyfer.
- B** Koble til evt. reléutganger ⑦ og ⑧, dvs. utstyr som skal styres fra Airborne DC8 Medium.
- C** Koble til oppringer eller annen enhet som skal benytte den simulerte PSTN-linjen. ⑥ NBI PSTN-porten kan ikke benyttes for tale.
- D** Koble til batteriet ⑫ for NiMH batteri (eller ⑬ for Li-ion batteri).
- E** Koble medfølgende strømadapteren til ladekortet. ⑬ (Spenningsområde: 15-28 VDC eller 11-20 VAC).

## Oppstart

- A** Observér LED-indikatorene på kretskortet. ⑨ Etter ca. 20 sekunder skal rød LED slukke og en grønn LED starte å blinke. Er det 2 grønne blink eller færre i hver sekvens, bør tiltak gjennomføres for å øke signalstyrken (5 blink = best signalstyrke).
- B** Programmering og konfigurasjon kan rekvireres fra AddSecure teknisk support. Det er også mulig å aktivere programmeringsprosedyren manuelt: Hold rød TEST-knapp ② nede i 7 sekunder (3 blink i rød LED). Alarmsenderen mottar da konfigurasjonen fra vår tjeneste. Når programmeringen er utført lyser blå LED fast.

## Test

- A** Utfør ende-til-ende test av alarm-overføringen ved å utløse alarmer fra alle tilkoblede alarmanlegg og verifiser at alarmmeldinger kommer frem til alarmmottakerne.

## Tips

- A** Sjekk alarmsenderens signalstyrke: Send SMS til alarmsenderens GSM-nr.: SW 1111 Airborne DC8 Medium svarer med signalstyrke, navn på alarmsender, type alarmsender, SW-versjon og status på power, batteri og sabotasje. Signalstyrken må være 11 eller mer for stabil drift.
- B** Innganger:  
Enkeltbalanserte innganger (3-state) med 4,7 kΩ endemotstand eller digitale innganger med maks. 15V spenning inn.  
Alarmitilstand kan defineres både med eller uten aktiv spenning. Som standard er aktiv spenning definert som Normal (hvile).
- C** Reléutganger (1 og 2):  
Potensialfritt vekselrelé, NO/C/NC. Maks. spenning er 30 V og maks strøm er 500 mA.

## Om Airborne DC Medium

Airborne DC8 Medium är en larmsändare för övervakad larmöverföring. Den fungerar mot de flesta larmsystemen på marknaden och kan överföra larm till en eller flera olika larmcentraler. Airborne DC8 Medium överför larmen via mobilnätet och fungerar utan fast telefoniabonnemang och bredband.

Airborne DC8 Medium simulerar en analog telefonlinje och ersätter därmed det traditionella telefonabonnemanget. (OBS! Telefonlinjen kan inte användas för tal.) DC står för Dial Capture och säkerställer att larmsändaren tolkar larmsystemets analoga ton- och modemsignaler och har bl.a. stöd för larmprotokollen SIA och Contact ID. De analoga protokollen konverteras till digitala signaler som ger en säkrare överföring via mobildatanätet.

Larmsändaren har som tillval 8 st. programmeringsbara ingångar för digitala summalarm, 2 st. reläutgångar (NO/C/NC) och kan även överföra signaler via mobilnätet. Larmsändaren har en serieport (RS232) som bl.a. kan användas till att överföra ESPA 4.4.4-protokoll till en brandlarmcentral med detaljerad information från brandlarmsystemet. Airborne DC8 Medium kan också användas för att överföra teknisk information. Temperatur- och fuktsensorer eller liknande givare. Givarna kan kopplas in på ingång 1 till 8. (4-20 mA eller 0-10 V).

Airborne DC8 Medium är utvecklad för att användas tillsammans med AddSecures tjänster för säker larmöverföring. Viktigaste funktionerna för tjänsten:

- Ta emot, logga och hantera alla inkommande larmsignaler.
- Överföra larm till en eller flera larmmottagare enligt kundens önskemål.
- Kontinuerligt övervaka samtliga larmsändare som är anslutna till våra tjänster.
- Automatisk uppdatera larmsändarnas programvara.

## Installation

- A** Skicka registreringsschemat för abonnemanget till AddSecure minst 2 arbetsdagar innan installationen ska påbörjas.
- B** Kontrollera att det finns tillräcklig mobiltäckning på installationsplatsen. Kontrollen kan utföras med en mobiltelefon, för att få tillräcklig signalstyrka bör det vara 3 streck eller fler på mobiltelefonen.
- C** Montering:
- Larmsändaren bör vara placerad i ett larmövervakat område.
  - Larmsändaren bör monteras nära centralapparaten så att kablaget blir så kort som möjligt.
  - Skruva plastkapslingen mot underlaget i varje hörn alternativt så kan plastkapslingen monteras på en DIN-skena.
  - Längst ned på plastkapslingen finns det fördjupningar som kan brytas bort för kabelgenomföring.
  - För larmanläggningar med säkerhetsgrad 3 och 4 (EN 50313-1) skall kapslingen monteras med korrekt sabotageskydd. Nedrivningskontakten på baksidan av plastkapslingen måste aktiveras, se installationsmanualen.

## Inkoppling

- A** Anslut ingångar ⑩ och ⑪, dvs. larmsignaler som ska sändas från larmutrustningen. Använd 4,7 kΩ motstånd för enkelbalanserat gränssnitt (3-state).
- B** Anslut eventuell utrustning till reläutgångarna ⑦ och ⑧ som ska styras av larmsändaren.
- C** Koppla in eventuell uppringare eller annan utrustning som ska använda den simulerade PSTN-linjen. ⑥
- D** Koppla in batteriet ⑫ för NiMH eller ⑬ för Li-ion batterier.
- E** Anslut den medföljande strömadaptern till laddkortet ⑰. Kraftmatning: 15-28 VDC eller 11-20 VAC.

## Upstart

- A** Kontrollera LED-dioderna på kretskortet. ⑨ Efter ca 20 sekunder släcks den röda LED-dioden och den gröna börjar blinka. Kontrollera signalstyrkan genom att skicka ett SMS till larmsändaren. (Se TIPS A i högerkolumnen)
- B** Programmering och konfiguration kan utföras av AddSecure support. Det finns även möjligheten att aktivera programmeringsproceduren manuellt: Håll ned den röda TEST-knappen ② i 7 sekunder. Den röda LED-dioden kommer då att blinka tre gånger. Larmsändaren hämtar då sin konfiguration från våra tjänster. När programmeringen är slutförd tänds den blåa LED-dioden.

## Test

- A** Prova larmingångarna samt alla andra anslutna larmsystem och verifiera att larmen inkommit till larmmottagaren.

## Tips

- A** Kontrollera signalstyrkan: Skicka SW 1111 i ett SMS till larmsänderens GSM-nummer. Airborne DC8 Medium kommer bl.a. att svara med programversion, signalstyrka och 2G/3G/4G-nät. För att ge en stabil drift ska signalstyrkan vara lägst 11.
- B** Ingångar:  
Ingångarna är enkelbalanserade (3-state) med 4,7 kΩ motstånd eller digitala ingångar med max 15 V spänningsmatning. Larmtillstånd kan definieras med eller utan aktiv spänning. Som standard är ingångarna programmerade med aktiv spänningsmatning.
- C** Reläutgångar:  
Reläerna är potentialfria, NO/C/NO, med max 30 V spänning och max 500 mA strömstyrka.

### Pakningen inneholder:

- Airborne DC8 kretskort
- Ladekort
- Plastkabinett, sabotasjesikret  
Mål (BxHxD): 160x170x60 mm
- 1 stk. NiMH 2200 mAh batteri
- Ekstern 15 VDC strømadapter
- Integrert SIM-kort (e-SIM) med tilhørende AddSecure abonnement
- Hurtigmanual
- Informasjon og support
- Intern antenne
- 4 stk. monteringsskruer
- 8 stk. 4,7 k $\Omega$  endemotstander
- Alarmetikett

### Förpackningen innehåller:

- Airborne DC8 kretskort
- Laddkort
- Plastkapsling, sabotagesäker  
Mått (BxHxD): 160x170x60 mm
- 1 st. NiMH 2200 mAh batteri
- 15 VDC strömadapter, extern
- Integrerat SIM-kort (e-SIM) med tillhörande AddSecure-abbonnemanng
- Snabbguide
- Information och support
- Inbyggd antenn
- 4 st. monteringskruvar
- 8 st. 4,7 k $\Omega$  motstånd
- Dekaler

### Godkjenner/Godkännande

EN54-21:2006 Type 1

EN50136-1-2:2012 ATS: SP4

EN50136-2:2013

EN50131-1:2006/A1:2009 Gr2 ECII

UMTS: AT55

EN50130-4:2011

EN50130-5:2011

SBF 110:7

SSF114:2 Larmklass 2



0434-CPR-F0003