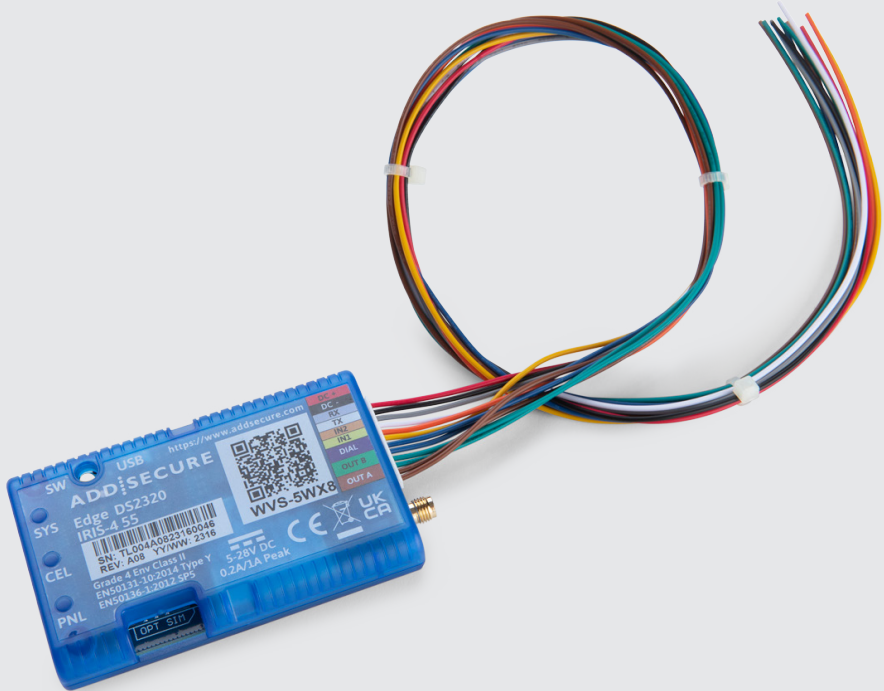


Edge DS2320 med SL6+

Installationsguide



Krav:

Se till att batteriet i SL6 är på 1.2 Ah. Om det är 0,8 Ah, byt ut det mot ett 1,2 Ah-batteri.

Installation:

1 Montering:

- Fäst det medföljande kardborrebandet på baksidan av DS2320 och framsidan av SL6, enligt bild 1.

2 Anslutning via telefonlinje:

Anslut de två kablarna från DS2320 märkt "Dial" till telefonlinjeledningarna till de avsedda skruvplintarna på SL6 för telefonlinjeingång (se lämpliga skruvterminaler).

3 Strömkablar:

- Anslut 12 VDC +-plinten på SL6 till strömringången + på DS2320.
- Anslut GND-plinten på SL6 till strömringången - på DS2320.

4 Antenn anslutning:

- Anslut antennen till den avsedda antennenporten på DS2320.

5 Programmering:

- Använd Device Manager för att göra inställningar på DS2320. Under paneltyp, välj P100 som protokoll.
- SL6-programmering kan utföras med hjälp av Lynx-appen på en mobil enhet eller genom att ringa SIP-numret.

LED (lysdiod)	Färg	Orsak
Terminalstatus (grön)	På, stadigt	Inga fel.
	Blinkar, 0.5s på, 0.5s av	Ett eller flera fel föreligger.
	3 snabba blink och 2s av	Ansluter till plattformen.
Mobilanslutning (gul)	På	Mobilanslutning OK, kommer att flimra av i 0.1s för att visa poll till larmmottagare.
	Blinkar, 0.5s på, 0.5s av	Pollning misslyckades eller är ej konfigurerad.
	Blinkar, 0.1s på, 0.9s av	Registrerad på mobilnät, men ingen IP-anslutning.
	Av	Inte registrerad i mobilnätet.
Panel (röd)	På	Panelgränssnitt OK.
	Blinkar, 0.5s på, 0.5s av	Panelgränssnittsfel, antingen Dial Capture-fel, fel på ingångar eller ingen seriell aktivitet. Observera att vart och ett av dessa felmeddelanden som standard är inaktiverade.
Alla lysdioder		Kommer att blinka tillsammans under en kort period när larmsändare har återställts. De kommer att blinka tillsammans under en kort period om larmsändaren installerar ny programvara.

Kontrollera installationen:

- Se till att alla anslutningar är ordentligt fastskruvade.
- Dubbelkolla polariteten för strömanslutningarna.
- Kontrollera att SL6-batteriet är på 1.2 Ah.
- Följ installationsriktlinjerna i manualerna för att säkerställa korrekt och säker installation.

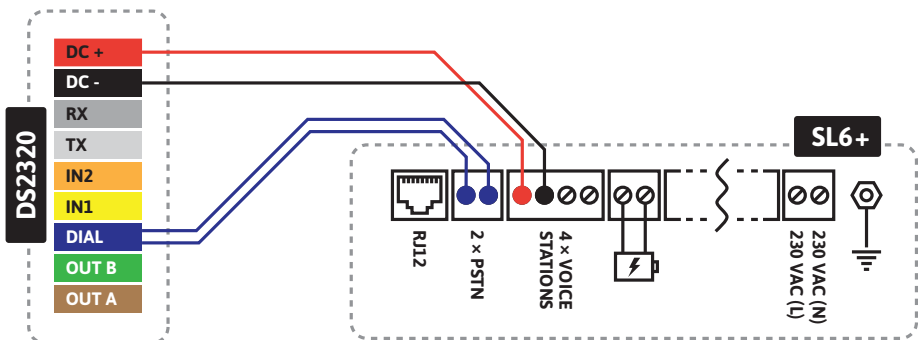
Montering:

Attach the provided velcro to the back of the SL6, as illustrated.

Bild 1.



Kabeldiagram:



Konfigurera SafeLine:

Följ dessa steg för att konfigurera SafeLine via mjukvaran SafeLine Pro.

1 Under inställningar för nödsamtal:

- Skriv in **2** i fältet för första telefonnummer.
- Välj **P100** i fältet för samtalstyp.

2 Under tekniska larminställningar:

- Skriv in **2** i fältet för LMS telefonnummer.
- Skriv in det telefonnummer som SafeLine ringer vid testlarm i fältet för testtelefonnummer.
- Välj **P100** i båda fälten för samtalstyp.
- Skriv in **1** i fältet för intervall dagar.

3 Under egna identifieringskoder:

- Skriv in en nummerkod i fältet för samtalstyp P100. Koderna är nödvändig för att SafeLine ska fungera och är en kod som kan användas för flera larmsändare.

4 Under externa ingångar för övervakning:

- Markera om nödsignal-knappar med normalt öppna (NO) eller normalt stängda (NC) kontakter används.

OBS: Säkerställ att SafeLine har den senaste mjukvaran i fliken för uppdatering av firmware. För MX2 gäller mjukvara 231 HEX.

Mjukvaruversioner:

Mjukvaruversion 4.60 eller senare rekommenderas i SL6+ samt mjukvaruversion 1.3 eller senare i talpanelen för bästa ljudkvalitet.

För att uppgradera SL6+, kontakta din installatör som kan göra denna uppgradering. För hjälp med att uppgradera larmsändaren, kontakta AddSecure support.

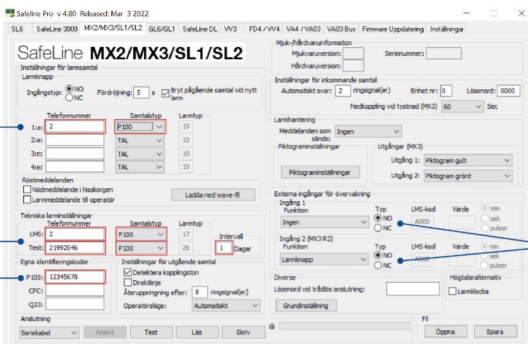


Bild 2.
Konfigureringsvärden
för SafeLine